

### 1. Включите Питание

Включите устройство, нажав кнопку питания 2с. Инфракрасное изображение загорается, остается включенным, и загорается светодиодный индикатор. .

### 2. Switch Off

Камера будет выключена длительным нажатием кнопки питания и отпущена, когда таймер обратного отсчета изменится с 3 на 0.

### 3. Режим Ожидания

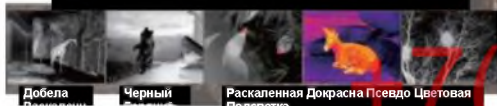
Когда устройство включено, коротко нажмите кнопку питания, чтобы войти в режим ожидания с мигающим индикатором. Короткое нажатие кнопки питания еще раз выводит устройство из режима ожидания в нормальный режим.

### 4. Регулировка Окуляра

Регулировка окуляра может помочь пользователю получить наиболее четкое изображение при различных состояниях глаз.

### 5. Переключите режим изображения

Короткое нажатие кнопки Image Mode позволяет переключить режим изображения с white hot, black hot, red hot, pseudo color, target highlight mode по кругу.



### 6. Лазерный индикатор

Длительное нажатие кнопки режима изображения вызывает лазерный индикатор, в то время как курсор появляется на экране дисплея, указывая положение на расстоянии 50 метров. Длительное нажатие кнопки повторяется еще раз, чтобы выключить лазерную функцию, и курсор меняется на пользовательский курсор. Пользователь может настроить положение курсора с помощью функции калибровки курсора в меню. Длительное нажатие снова короткое нажатие кнопки E-zoom закрывает курсор пользователя, позволяет увеличить изображение от 1x-2x-4x по кругу.



### 8. Хранение

В обычном режиме отображения короткое нажатие кнопки Фото позволяет делать фотографии, а длительное - записывать видео. В правом верхнем углу появится окно подсказки времени видеозаписи. Долгое нажатие повторяется еще раз, чтобы выйти из игры и сохранить

### 9. Стадиаметрический дальномер

Длительное нажатие кнопки E-zoom и Image Mode позволяет включить/выключить режим стадиаметрического дальномера. Затем коротким или долгим нажатием кнопки Image Mode или кнопки Photo отрегулируйте уровень выбора цели. Расстояние между человеком (цель 1,7 м), диким кабаном (цель 0,9 м) и зайцем (цель 0,2 м) может быть измерено и отображено за соответствующим значком.



### 11. Меню Настроек

Длительное нажатие кнопки E-zoom для входа в главное меню, затем короткое нажатие кнопки Image mode или

## КОМПОНЕНТЫ И ЭЛЕМЕНТЫ УПРАВЛЕНИЯ



видео.

### Режим лазерного Изображения Фотоокуляр

Регулировка

### 10. Отслеживание Горячих точек

Длительное нажатие кнопки режима изображения и кнопки Фото одновременно запускает функцию отслеживания горячих точек, и



кнопки Photo для переключения вверх и вниз. И короткое нажатие кнопки E-zoom для выполнения следующих настроек: Ultraclear/Wi-Fi / яркость экрана / контрастность изображения / резкость изображения / выбор оттенка/ режим калибровки / аналоговое видео / PIP и многое другое.

Когда закончите, долго нажимайте кнопку E-zoom, чтобы выйти из меню.





ночная оптика  
[www.tulon.ru](http://www.tulon.ru)  
+7(495)2041609

## 12. Режим Ultraclear

В этом режиме повышается контрастность изображения, что подходит для пасмурных, дождливых, туманных и других суровых погодных условий.

## 13. Функция Wi-Fi

Включите Wi-Fi в главном меню и подключите телефон к сигналу Wi-Fi, который называется Eue\_xxxxx-xxxxx, xxxxx-xxxxx-это SN-код устройства, а пароль-12345678.

После успешного подключения Wi-Fi приложение, установленное на телефоне, можно использовать для операций в режиме реального времени, таких как съемка фотографий и запись видео.

## 14. Выбор оттенка

Есть два оттенка для выбора: С (холодный) оттенок и W (теплый) оттенок. Короткое нажатие кнопки меню для переключения между С и W.

Но переключение между теплыми и холодными оттенками не применимо к цветовому режиму.

## 15. Режим калибровки

Ухудшение изображения может быть улучшено с помощью ручной коррекции. Доступны два режима-В(фон) и S(затвор), которые можно переключать через главное меню.

Нажмите и удерживайте одновременно кнопку E-zoom и кнопку Photo, чтобы добиться ручной коррекции.

Если выбран режим В, то крышка объектива должна быть закрыта во время коррекции.

## 16. Видео Выход

Включите аналоговое видео в главном меню, и в правом нижнем углу изображения появится значок видеовыхода. Аналоговое видео может быть выведено на монитор с



помощью специального кабеля передачи видео через интерфейс МСХ.

## 17. Картинка в картинке (PIP)

Когда функция PIP включена, в верхней центральной части экрана появляется небольшое окно, показывающее двойное увеличение центральной области целевого изображения.

## 18. Еще

Короткое нажатие кнопки E-zoom для входа во вторичное меню, включая функции цифрового компаса / датчик движения / автоматический режим ожидания / калибровка курсора / калибровка компаса / системная информация / заводские сбросы / возврат в главное меню и т. Д.



## 19. Цифровой компас

Короткое нажатие кнопки E-zoom позволяет включить/выключить цифровой компас.

Когда он включен, цифровой компас отображается в средней верхней части экрана, указывая текущее направление.

## 20. Датчик движения

Короткое нажатие кнопки E-zoom позволяет включить/выключить датчик движения.

Датчик движения будет отображаться в правой части экрана, когда он включен.

Горизонталь представляет угол погружения, а вертикаль-угол



тангажа.

Значения текущего угла погружения и угла тангажа отображаются в нижней части шкалы.

## 21. Автоматический режим ожидания

Когда функция ожидания включена, устройство автоматически переходит в режим ожидания без работы в течение 15 минут и автоматически выключается через 15 минут в режиме ожидания. **Примечание:** Когда функция Wi-Fi, записи или видеовыхода включена, сна не будет автоматически находиться в режиме ожидания.



## 22. Калибровка курсора

В интерфейсе калибровки визира коротко нажмите кнопку E-zoom для переключения со всех сторон. Короткое нажатие кнопки Режим изображения или кнопки Фото для регулировки положения визира.

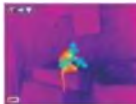
Когда закончите, долго нажимайте кнопку E-zoom, чтобы сохранить и выйти.



## 23. Плохая коррекция Пикселей

В интерфейсе коррекции плохих пикселей нажмите кнопку Режим изображения или кнопку Фото, чтобы переместить курсор в положение плохого пикселя, и коротко нажмите кнопку E-zoom, чтобы переключить направление движения.

Когда курсор будет центрирован на плохом пикселе, коротко нажмите кнопку питания на dd и исправьте



Ночная оптика  
www.tulon.ru  
+7(495)2041600

плохой пиксель, а коротко нажмите кнопку питания еще раз в том же положении, чтобы отменить коррекцию. Длительное нажатие кнопки питания позволяет удалить все добавленные плохие пиксели.

Когда закончите, долго нажимайте кнопку E-zoom, чтобы сохранить и выйти.

#### **24. Калибровка компаса**

После входа в интерфейс калибровки компаса на экране появится значок трехосной координаты.

Вращайте устройство по трем осям

ночная оптика  
[www.tulon.ru](http://www.tulon.ru)  
+7(495)2041609

соответственно в течение 30 секунд, по крайней мере на 360° в каждой оси, завершите калибровку.

#### 25. Системная информация

Короткое нажатие кнопки E-zoom позволяет войти в интерфейс системной информации, в котором пользователь может проверить всю информацию о версии и коде



#### 26. Заводские сбросы

Короткое нажатие кнопки E-zoom для сброса заводских настроек. Выберите A/ (Да) или X (No) с коротким нажатием кнопки Режима изображения или кнопки Фото. Кратковременно нажмите кнопку E-zoom, чтобы подтвердить

Если выбран параметр Да, то следующие настройки будут восстановлены до заводского состояния:



Режим изображения - white hot, E-

Режим калибровки - S, а остальные функции

Результаты работы: 3. Контроль настроек настроек

пункт 2. Вероятность повреждения, поэтому,

Оттенки изображения - В. зарядите вовремя.

меньше 10% показателя. Зарядите вовремя.

При этом на экране появятся соответствующие текстовые подсказки.

Откройте крышку USB вилку, подключите USB-кабель для зарядки и подключитесь к зарядке, вы также можете

заряжайте устройство с помощью адаптера питания или любого другого источника питания, например портативного. Индикатор горит оранжевым цветом при зарядке и зеленым-при полной зарядке.

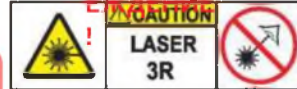
Когда на экране дисплея появится предупреждающая индикация мощности менее 3%, если устройство не будет заряжено вовремя, оно автоматически выключится через 3



ПРЕДУП

РЕЖИМ

CAUTION



длина волны: 635 нм

максимальная  
мощность

Рэй

IRay Technology Co., Ltd.

Добавить: 11-я улица Гуйян, ЙЕДА, Яньтай 264006, пр. Китай

Тел.: 0086-400-998-3088

Веб: www.infrayoutdoor.com

Электронная почта: infrayoutdoor@infray.com

#### 27. Улов данных

После подключения устройства к компьютеру через USB-кабель память устройства можно считывать на компьютере.

#### 28. Зарядка

Когда индикатор мигает красным, это означает, что батарея

ночная оптика

www.tulon.ru

+7(495)2041609

Серия Eye IIV3

Модель

E6+V3

E6ProV3

размер пикселя, мкм	12	
- датчик разности частота кадров, Гц	<25 (25°C, f#= 1.0)	
диаметр объектива, мм	35	50
поле зрения	12.5°x10.0°	8.8°x7.0°
дисплей	с разрешением 1024x768 OLED-дисплей	
Лазерная*, Нм	650	
увеличения, x	2.0-8.0	2.9-11.6
электронный зум, x	2/4	
Макс. Время автономной	6	
Вес, г	<450	<520
Габаритные размеры мм	188x65x64	202x65x64
Дальность обнаружения, м (Target: 7 м x 0.5 м, F1.0=0.0x)	1818	2597

\* Функция лазера и курсора может быть отключена из-за законодательных ограничений в ваших странах и регионах

\*\* Фактическое время работы зависит от интенсивности использования Wi-Fi и встроенного видеомикрофона.

✦ Технические параметры устройства могут быть улучшены без предварительного уведомления заказчика.

### ВНИМАНИЕ

1. Номинальное зарядное напряжение этого продукта составляет 5 В, пожалуйста, заряжайте своевременно, когда мощность низкая, чтобы избежать потери срока службы, вызванной чрезмерным разрядом батареи.
2. Тепловизор не рекомендуется использовать в высокотемпературной среде в течение длительного времени, если температура слишком высока, тепловизор перейдет в состояние высокотемпературной защиты и автоматически выключится.
3. Рекомендуется использовать температуру от -10°C до +50°C. В противном случае это повлияет на срок службы изделия.
4. Во-первых, при использовании в водной среде, например в дождливые дни, убедитесь, что крышка порта USB/MCX на нижней части тепловизора плотно закупорена.
5. Ни при каких обстоятельствах (независимо от того, включен или выключен) не подвержайте тепловизор непосредственному воздействию источников высокочастотного излучения (например, солнца, лазера и т. Д.), чтобы избежать необратимых повреждений прибора.
6. Режим В коррекции В снизит частоту автоматической коррекции затвора после того, как состояние устройства станет стабильным. Если изображение ухудшается, пожалуйста, закройте крышку объектива для ручной коррекции фона.
7. Если устройство не используется в течение длительного времени, его следует заряжать не менее 2 месяцев во время хранения и хранить в сухом и проветриваемом помещении.
8. Не светите лазерной указкой на человеческие глаза.
9. Функция лазера и курсора зависит от правовых ограничений различных стран и регионов.
10. Не заряжайте устройство при температуре выше 40°C.

## Глаз II EE23

### ТЕПЛОВОЙ МОНОКУЛЯР

### КРАТКОЕ РУКОВОДСТВО ПОЛЬЗОВАТЕЛЯ

Ночная Видеотехника

www.nvtechnika.ru

+7(495)2241609

