

Saim SCL серии

Краткое руководство пользователя

НОЧНАЯ ОПТИКА

V2.0

www.tulon.ru

+7(495)2041609

IRay Technology Co., Ltd.

1. Описание

Серия Saim - это недорогой тепловизионный прицел, который можно устанавливать на различные огнестрельное оружие для ночной охоты и наблюдения за целями. Его компактный размер и легкий вес дизайн позволяет легко носить с собой. Что делает его выдающимся, так это долгие часы работы, хорошее маскировка и отличная способность быстро обнаруживать, распознавать и идентифицировать объекты или цели и легко. Серия Saim эффективна на близких и дальних дистанциях независимо от света и суровые погодные условия, то есть в полной темноте, сквозь густой дым, дымку, туман, и ПЫЛЬ.



Рис.1 Информация о деталях

2. Сборка аккумулятора



Рис.2 Установка батареи

➤ Откройте крышку батарейного отсека против часовой стрелки согласно схеме.

диаграмма на обложке.

➤ Установите батареи правильно, как показано на рисунке 2.

➤ После установки батарей закройте крышку и сдвиньте крышку отсека для батарей до щелчка.

звук, чтобы убедиться, что обе стороны крышки установлены правильно.

Внимание

• **ТОЛЬКО** одноразовые батареи, и есть риск использовать аккумуляторные батареи

из-за нестандартного качества.

• Пожалуйста, не используйте батареи другой модели или емкости.

• Серия Saim поддерживает внешнее питание через кабель Type-C со значком USB.

отображается на экране.

НОЧНАЯ ОПТИКА

3. Эксплуатация

А. Включение / выключение питания

Когда прицел выключен, нажмите и удерживайте п кнопку в течение 3 с и ждем 6 с до термического сброса. Затем появится изображение для запуска агрегата.

Когда прицел включен, нажмите и удерживайте п кнопку в течение 5 секунд, пока не появится меню параметров выключения

появится, выберите «✓» для выключения и «×» отменить. Затем коротко нажмите М кнопка

для подтверждения выбора.

Б. Диоптрийная коррекция

Поворот кольца фокусировки и регулировки окуляра для получения наиболее четкого изображения после запуска

вверх по блоку.

С. Настройка фокусного расстояния

Операция фокусировки осуществляется вращением регулировочного кольца линзы объектива.

Д. Калибровка

Нажмите С кнопка для коррекции выдержки и С для коррекции фона.

Е. Прицельная сетка Вкл. / Выкл.

Нажмите и удерживайте **P + C** одновременно в течение трех секунд и нажмите кнопку **M** четыре раза, чтобы активировать сетку в первый раз.

Нажмите и удерживайте **P + M + C** одновременно в течение трех секунд, чтобы

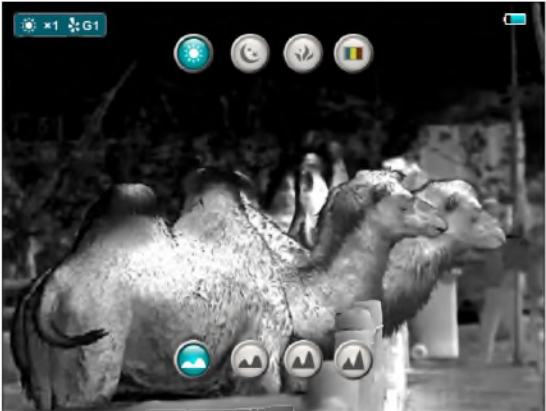
Клавиша быстрого доступа для включения / выключения сетки нитей. Эта функция должна быть активирована, когда прицельная сетка сначала включена.

Когда сетка выключена, все операции, связанные с ней в меню, будут скрыты, включая настройку цвета и рисунка сетки нитей (в контекстном меню 3), опции обнуления и слепой коррекции пикселей в расширенном меню.

Ф. Контекстное меню

В обычном режиме короткое нажатие **M** кнопку, чтобы открыть контекстное меню, включая палитра изображения, резкость изображения, цифровой зум, яркость дисплея, цвет сетки нитей, шаблон сетки, детали как показано в таблице 1.

Таблица 1. Контекстное меню

Раз до Нажмите M кнопка	Контекстное меню	Операция
1 раз	<p>Всплывающее контекстное меню¹ для настройки палитры и резкости изображения</p> 	<p>> Короткое нажатие Кнопка P к переключить палитру изображения тип: белый горячий, черный горячий, красный горячий и радуга.</p> <p>> Нажмите Кнопка C отрегулировать 1 до 4 уровня резкости.</p>

<p>2 раза</p>	<p>Всплывающее контекстное меню² для настройки электронного масштабирования и яркость экрана</p> 	<p>> Короткое нажатие Кнопка Р к переключить цифровой зум от 1x, 2x, 3x, 4x.</p> <p>> Нажмите Кнопка С переключить От 1 до 4 яркости экрана уровень.</p>
<p>3 раза</p>	<p>Всплывающее контекстное меню³ для настройки сетки нитей цвет и рисунок сетки</p> 	<p>> Короткое нажатие Кнопка Р к переключить тип цвета сетки: белый, черный, красный и зеленый.</p> <p>> Нажмите Кнопка С переключить шаблон сетки.</p>
<p>4 раза</p>	<p>Выйти из контекстного меню</p>	<p>--</p>

G. Расширенное меню

- > В обычном режиме нажмите и удерживайте кнопку **Кнопка М** для входа в расширенное меню, который включает режим UltraClear, автоматическую коррекцию затвора, видеовыход, PIP, режим батареи, тип обнуления, обнуление, коррекция слепых пикселей и сброс по умолчанию. (Как показано на рис. 3)
- > Переключите функциональные элементы с помощью п и **Кнопка С**.
- > После выбора элемента функции коротко нажмите кнопку **Кнопка М** настроить элемент параметр.
- > Нажмите и удерживайте **Кнопка М** для выхода из расширенного меню.

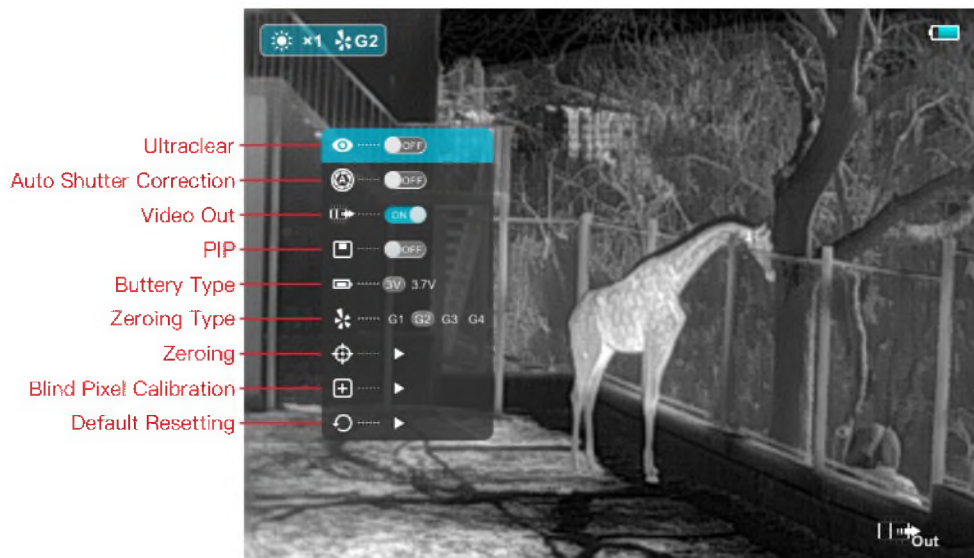


Рис.3 Расширенное меню

Н. Сверхчеткий режим **Ночная оптика**

В условиях сильного тумана, дождя или снегопада в сверхчетком режиме будет отображаться больше изображений. подробности.

www.tulon.ru

I. Обнуление

+7(495)2041609

➤ Перед настройкой обнуления убедитесь, что сетка включена, и выберите

вначале тип обнуления в расширенном меню.

➤ Выберите пункт Обнуление и нажмите **Кнопка M** чтобы открыть интерфейс обнуления как

показано на рисунке 4. В интерфейсе обнуления сетка отображается в виде небольшого крестика.

для регулировки положения.



Рис.4 Интерфейс обнуления

- Затем наведите центр сетки на цель на расстоянии 100 метров и выстрелите.
- Найдите пулевое отверстие после выстрела.
- **Если пулевое отверстие видно на экране дисплея:**
 - Удерживая положение прицела, нажмите и удерживайте **М** и **С** кнопки на то же время, чтобы остановить изображение, и в левом верхнем углу появится значок снежинки угла экрана.
 - Короткое нажатие на **М** кнопку для перемещения вверх, вниз, влево и вправо. Короткое нажатие или нажмите и удерживайте **Р** или **С** кнопки, чтобы переместить сетку в фактическую точку попадания должность.
 - Нажмите и удерживайте **М** кнопку для сохранения и выхода, когда процесс будет завершен.
- **Если пулевое отверстие не видно на экране прицела:**
 - Измерьте расстояние по горизонтали и вертикали между мишенью и пулей дыра.
 - В соответствии с измеренным расстоянием переместите сетку вверх, вниз, влево и вправо. коротким или долгим нажатием клавиш **Р** и **С**. Короткое нажатие клавиши **М** для перемещения вверх, вниз, влево и вправо. Отрегулируйте положение сетки нитей на расстояние, указанное на шкала соответствует измеренному расстоянию.
 - Нажмите и удерживайте кнопку **М**, чтобы сохранить и выйти, когда процесс будет завершен.

Заметки

- Чтобы обеспечить точность положения, снова прицельтесь в яблочко и повторите вышеупомянутые операции после обнуления, пока не будет достигнута цель.
- В интерфейсе обнуления при коротком нажатии прицельная сетка перемещается на один пиксель. **М** или **С** кнопку в соответствующем направлении и перемещение на десять пикселей при длительном нажатии. Шкала сверху и слева показывает расстояние перемещения сетки нитей.
 - Для SCL25 цифра шкалы изменяется на 3,4 см на один пиксель движение.
 - Для SCL35 цифра шкалы изменяется на 2,4 см на один пиксель движение.

- В интерфейсе обнуления есть белая точка, которая представляет исходное положение сетка перед калибровкой.
- После обнуления центр всех прицелов будет соответственно изменен.

Ж. Калибровка слепых пикселей

- В расширенном меню нажмите кнопку **Мощность / С** кнопка для выбора слепого пикселя элемент калибровки и нажмите **М** кнопку, чтобы войти в интерфейс калибровки, как показано на рисунке 5.
- В интерфейсе калибровки слепых пикселей нажмите **п** и **С** кнопка для перемещения сетки вверх / вниз или влево / вправо. Нажмите **М** кнопка для переключения вверх / вниз или влево / вправо.
- После выбора слепого пикселя нажмите и удерживайте **п** и **С** кнопку для калибровки и нажмите ту же кнопку снова для отмены. Количество откалиброванных слепых пикселей составляет отображается в нижней части экрана.
- Повторите описанный выше процесс, пока не будут откалиброваны все слепые пиксели, и нажмите и удерживайте кнопку **М** кнопку для сохранения и выхода.



Рис.5 Интерфейс калибровки слепых пикселей

К. Сброс по умолчанию

- В расширенном меню нажмите **Мощность / С** кнопку для выбора элемента сброса по умолчанию, затем нажмите **М** кнопку, чтобы войти в интерфейс сброса, как показано на рисунке 6.
- Затем нажмите кнопку **п** и **С** кнопку, чтобы переключить опцию. «✓» означает сброс на

по умолчанию и « × » Означает отменить.

- При выборе « ✓ » или « × », коротко нажмите **M** кнопку, чтобы подтвердить выбор и выход в нормальный интерфейс.



Рис.6 Интерфейс сброса по умолчанию

ночная оптика

4. Настройка ключевых функций

Серия Saim поддерживает функциональную настройку сочетаний клавиш, которые пользователи могут устанавливать. Ярлыки работают в соответствии с их личными предпочтениями или частотой использования. В операция следующая:

- Сначала подключите Сайм к устройству.
- Затем дважды щелкните приложение с именем XESM в папке и записи.
- Нажмите авто, чтобы подключиться.
- Когда соединение будет установлено, нажмите «Другое» и «Настройка». (как показано в рисунок 7). Войдите в интерфейс настройки кнопок, как показано на рисунке 8.
- Согласно распределению ключей на левой стороне, настройка ключа только поддерживается для функции длительного нажатия. Серый фон означает, что настройка не поддерживается.
- Конкретная операция: кнопка Выбрать - выбрать пользовательскую функцию - нажать, чтобы добавить. Повторение пока все ключевые настройки не будут завершены. Затем нажмите "Сохранить". После ключевых настроек успешно загружены, нажмите "Подтвердить", и процесс будет завершен.

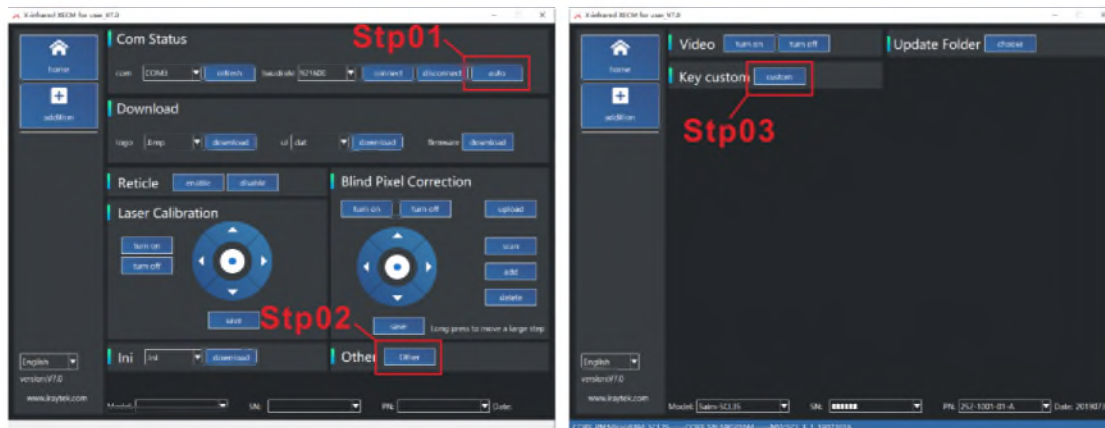


Рис.7 Порядок работы



Рис.8 интерфейс настройки ключевых функций

5. Инструкции по использованию кнопок быстрого доступа

Чтобы быстро реализовать часто используемые функции, Saim сделал ярлык по умолчанию клавиши наиболее часто используемых функций в интерфейсе наблюдения.

- Короткое нажатие на **П** (кнопку питания) для достижения электронного усиления. По умолчанию установка от одного до четырех раз.
- Нажмите и удерживайте **П** (кнопку питания) для выключения устройства.
- Короткое нажатие **С** кнопка коррекции выдержки.
- Долгое нажатие **С** кнопка коррекции фона. (закройте крышку объектива, когда проведена фоновая коррекция).
- Долгое нажатие **П + М** кнопку для режима ожидания, снова нажмите и удерживайте, чтобы активировать устройство.

- Долгое нажатие **M + C** кнопку для достижения стадиометрического дальномера. После входа в меню стадиометрического дальномера, нажмите **P + C** кнопку, чтобы отрегулировать масштабную пластину двигаться вверх и вниз и долго нажимать **M** кнопку для выхода.

6. Спецификация

Модель	SCL25	SCL35
Разрешение, пикселей	384 × 288	
Размер пикселя, мкм	17	
Частота кадров, Гц	50	
Объектив, мм	25	35 год
Поле зрения	14,9 ° × 11,2 °	10,7 ° × 8,0 °
Дисплей	1280 × 960 LCDS	
Увеличение, х	1,4-5,6	2,0-8,0
Тип батареи	CR123 × 2	
Максимум. Время работы, ч	4	
Масса (без батареек), г	< 410	
Размер, мм	176 × 61 × 61	195 × 61 × 61
Дальность обнаружения, м (Целевой размер: 1,7 м * 0,5 м, P (n) = 99%)	916	1283
Тип USB	Тип C	